

BẢN TIN DỰ BÁO TUẦN

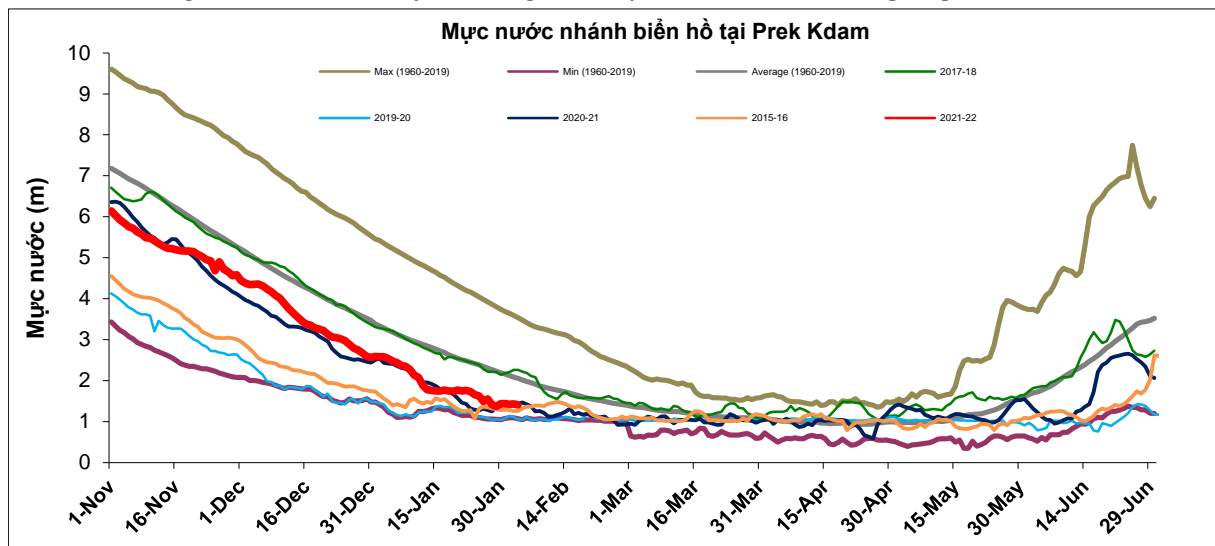
DỰ BÁO NGUỒN NƯỚC VÙNG ĐỒNG BẰNG SÔNG CỬU LONG PHỤC VỤ CHỈ ĐẠO SẢN XUẤT VÀ ĐIỀU HÀNH CẤP NƯỚC MÙA KIẾT NĂM 2022 (Tuần từ 03/02 – 10/02/2022)

1. DIỄN BIẾN NGUỒN NƯỚC SÔNG MÊ CÔNG

Hai yếu tố thượng lưu quan trọng đến diễn biến nguồn nước, xâm nhập mặn ở ĐBSCL là lượng trữ trong Biển Hồ (Tonle Sap) và dòng chảy đến Kratie được cập nhật dưới đây.

1.1. Chế độ nước trong Biển Hồ (Tonle Sap)

Mức nước nhánh vào hồ Tonle Sap tại Prek Kdam (Hình 1), ngày 03/02 ở cao trình 1,41 m. Dung tích hồ hiện nay khoảng 5,18 tỷ m³, Biển Hồ đang ở giai đoạn xả nước.



Hình 1. Diễn biến nước trạm Prek Kdam - Biển hồ, cập nhật ngày 03/02/2022

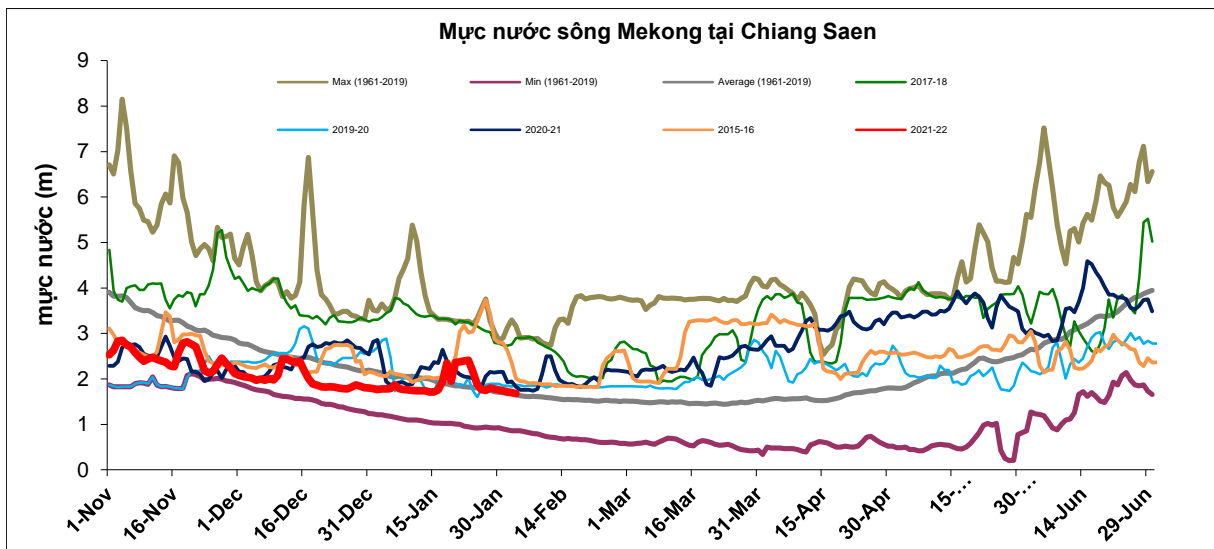
1.2. Dòng chảy trên dòng chính sông Mê Công

Bảng 1: So sánh mực nước các trạm chính và dung tích hồ Tonle Sap

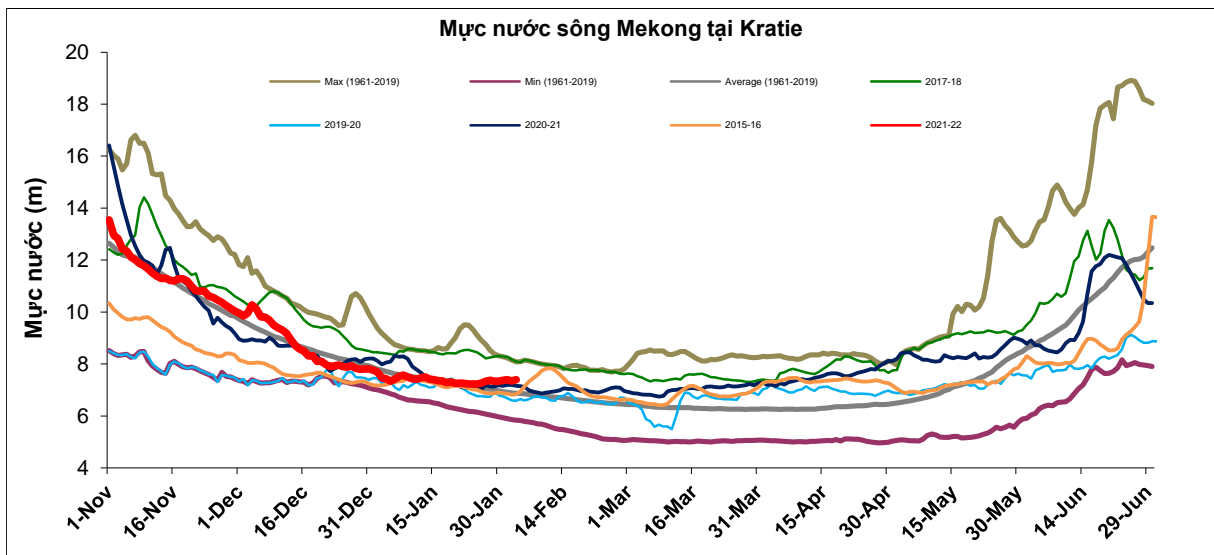
Trạm	Đơn vị	Ngày 03/02/ 2022	Khác biệt mực nước (m) và dung tích hồ (tỷ m ³) so với một số năm cùng thời điểm				
			Năm TB	2020- 2021	2019- 2020	2017- 2018	2015- 2016
Chiang Saen	m	1,68	0,03	-0,15	-0,19	-1,22	-0,33
Kratie	m	7,40	0,52	0,24	0,82	-0,70	0,56
Prekdam	m	1,41	-0,64	-0,02	0,35	-0,85	0,15
Dung tích hồ	Tỷ m ³	5,18	-1,29	0,90	2,64	-1,83	2,52

Ghi chú: (-) là thấp hơn

Hình 2 và Hình 3 cập nhật diễn biến mực nước đến ngày 03/02/2022 tại trạm Chiang Saen và trạm Kratie trên dòng chính sông Mê Công về đồng bằng:



Hình 2. Diễn biến mực nước tại Chiang Saen –Thái Lan, cập nhật 03/02/2022



Hình 3. Diễn biến mực nước về qua trạm Kratie, cập nhật ngày 03/02/2022

Bảng 2: So sánh mực nước lớn nhất cùng thời kỳ một số trạm trên đồng bằng

Trạm	Ngày 03/02/2022	Mức nước (m) so với một số năm cùng thời điểm (-) là thấp hơn				
		Năm TB	2016	2017	2018	2020
Tân Châu	1,56	0,14	0,44	0,23	-0,28	0,66
Châu Đốc	1,70	0,15	0,46	0,16	-0,23	0,48
Mỹ Thuận	1,61	0,32	0,67	0,35	-0,13	0,51
Cần Thơ	1,60	0,24	0,47	0,32	-0,18	0,43

Dòng chảy về châu thổ sông Mê Công có xu hướng giảm, dòng chảy đầu nguồn đồng bằng sông Cửu Long thay đổi theo triều, cụ thể:

- Tại trạm Kratie: Mực nước trong tuần qua ổn định ở mức 7,20 m. Tính đến 07 giờ ngày 03/02/2022, mực nước tại Kratie ở mức 7,40 m, cao hơn mực nước trung bình nhiều năm, mùa khô 2015-2016, 2019-2020 và 2020-2021 lần lượt là 0,52 m, 0,56 m, 0,82 m, và 0,24 m. Tuy nhiên, thấp hơn năm 2017-2018 là 0,70 m với cùng thời điểm.

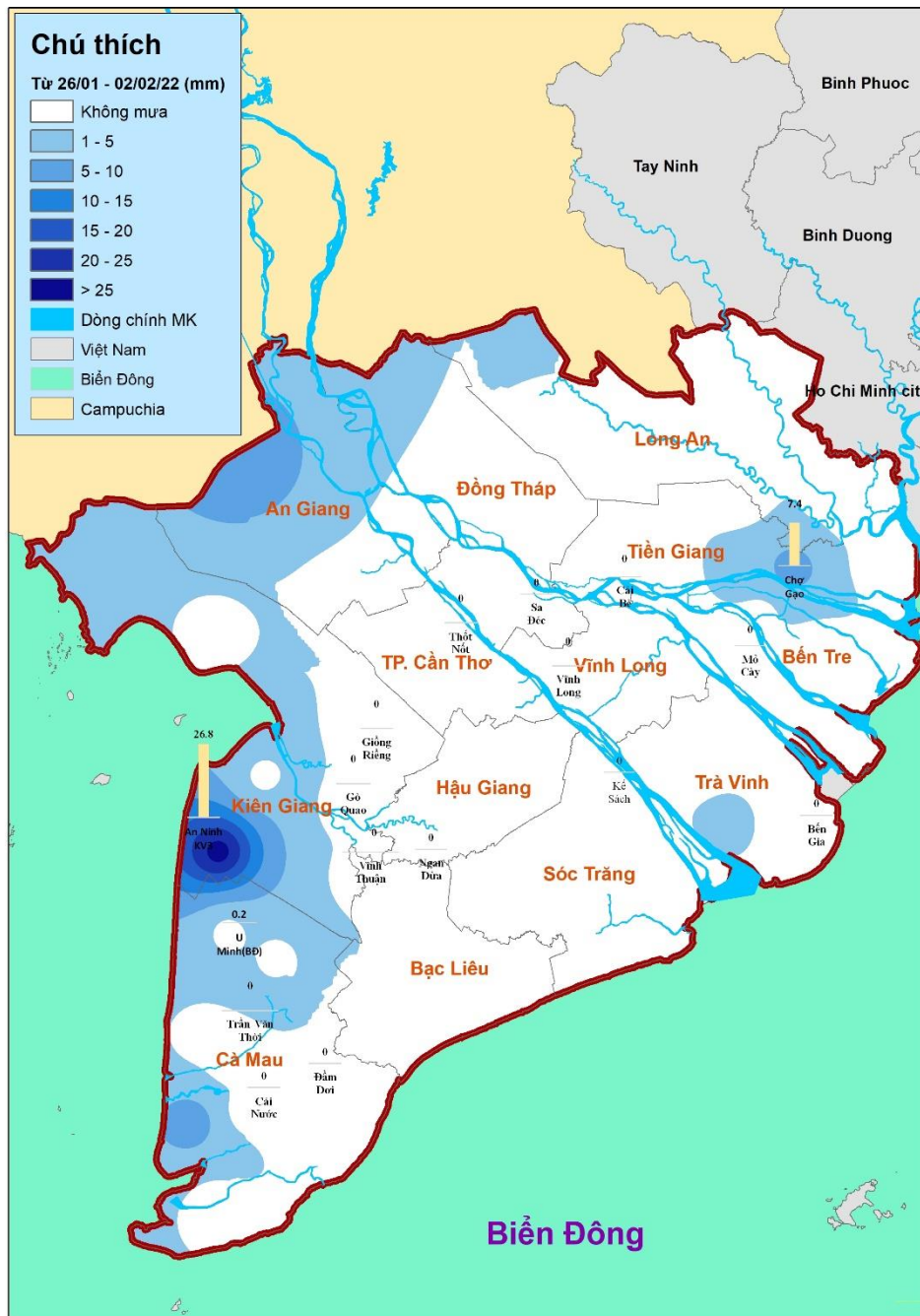
- Tại Biển Hồ: Dung tích Biển Hồ hiện còn lại khoảng 5,18 tỷ m³, cao hơn 0,90,

2,64, 2,52 tỷ m³ lần lượt so với các năm 2020-2021, 2019-2020, 2015-2016. Thấp hơn 1,29 và 1,83 tỷ m³ so với TBNN và mùa khô 2017-2018 cùng thời kỳ.

- Tại Tân Châu và Châu Đốc: Mực nước tại trạm Tân Châu và Châu Đốc ngày 03/02/2022 đạt 1,56 m và 1,70 m. Dự báo xu thế mực nước sẽ giảm trong thời gian tới.

2. DIỄN BIẾN NGUỒN NƯỚC TRÊN ĐỒNG BẰNG VÀ DỰ BÁO TIỀM NĂNG NGUỒN NƯỚC MÙA KHÔ

2.1. Diễn biến mưa trên đồng bằng



Hình 4. Bản đồ lũy tích lượng mưa trên ĐBSCL (từ ngày 26/01 đến 02/02/2022)

Tình hình mưa trên đồng bằng từ ngày 26/01 đến 02/02/2022: mưa không còn xuất hiện nhiều trên đồng bằng như dự báo tuần trước. Một số nơi có mưa nhỏ xuất hiện trên diện hẹp như hình 4.

Dự báo trong tuần tới sẽ có mưa nhỏ xuất hiện ở vùng Bán đảo Cà Mau.

2.2. Diễn biến và dự báo nguồn nước trên các vùng đồng bằng sông Cửu Long trong tuần

Các hồ chứa thuộc Trung Quốc xả nước hạn chế và lợi dụng cột nước cao để phát điện, tại thủy điện Cảnh Hồng lưu lượng xả về hạ lưu từ 23/1 đến nay trên dưới 700 m³/s, tương đương với 1 tổ máy phát điện. Thời gian tới các hồ trên lưu vực sẽ còn tiếp tục xả nước hạn chế do đó dòng chảy còn giảm nhanh là nguyên nhân có thể làm mặn xâm nhập sớm đầu mùa kiệt 2021-2022.

Dự báo dòng chảy bình quân các tháng mùa kiệt về ĐBSCL như bảng dưới. Do điều tiết của các hồ chứa thượng nguồn dòng kiệt giảm thấp ở tháng 1. Lưu lượng bình quân ở mức cao hơn trung bình ở các tháng 2 và 3. Trong mùa khô, dòng chảy phụ thuộc khá lớn vào vận hành thủy điện ở thượng nguồn, có thể xảy ra các vận hành bất thường.

Bảng 4: So sánh lưu lượng dự báo tại Kratie 2021-2022 với một số năm

Tháng	QKratie (m ³ /s)	So với một số năm						
		Năm TB	2015-16	2016-17	2017-18	2018-19	2019-20	2020-21
11	10.864	359	4.492	-900	-1.690	2.747	6.546	-898
12	5.699	121	1.857	-1.256	-1.824	530	2.231	547
1	3.460	39	328	-1.386	-1.629	-1.780	401	-255
2	2.900	859	-137	-709	-844	-700	514	416
3	2.900	926	316	-1.520	-645	-2.000	756	-31

- Vùng thượng ĐBSCL, bao gồm phần đất tỉnh An Giang, Đồng Tháp, thượng nguồn Long An, Kiên Giang và TP, Cần Thơ có thuận lợi hơn về nguồn nước so với các vùng khác trên đồng bằng. Dự báo từ tháng 1 đến tháng 2/2022, mực nước bình quân có khả năng thấp hơn so với trung bình nhiều năm 20-30 cm.

- Vùng giữa ĐBSCL, bao gồm phần đất thuộc TP, Cần Thơ, tỉnh Tiền Giang, Long An, Kiên Giang, Hậu Giang, Đồng Tháp, tỉnh Vĩnh Long và vùng được kiểm soát mặn ở Bạc Liêu, Sóc Trăng, Trà Vinh, Bến Tre. Các vùng cập Sông Tiền và Sông Hậu có thể bị ảnh hưởng bởi triều cường đến tháng 2/2022. Tháng 2, tháng 3 mặn với nồng độ 4 g/l có thể xâm nhập sâu 50-65 km làm ảnh hưởng đến việc lấy nước của các cống lấy nước. Việc duy trì xả thấp như hiện nay ở các thủy điện thượng nguồn có thể làm mặn lên sớm vào dịp Tết cổ truyền năm Nhâm Dần.

- Vùng ven biển ĐBSCL: bao gồm ven biển các tỉnh ven biển ĐBSCL (Long An, Bến Tre, Trà Vinh, Sóc Trăng, Bạc Liêu, Cà Mau và tỉnh Kiên Giang) được xem là có thể bị ảnh hưởng đến sản xuất cả mặn và ngọt ở vùng này. Mặn bất thường, hạn hán thiếu nước có thể xảy ra ở các vùng chưa có kiểm soát mặn triệt để. Tháng 1 mặn vào sâu 35-45 km; tháng 2-3 mặn có thể ở xâm nhập 50-65 km. Vì vậy, cần tăng cường công tác giám sát mặn và cần cập các bản tin dự báo thường xuyên.

3. KHUYẾN NGHỊ SẢN XUẤT VÀ QUẢN LÝ NƯỚC MÙA KIẾT 2022

Tiềm năng nguồn nước tự nhiên về đồng bằng mùa kiệt 2021-2022 xem như ở những năm kiệt nước. Tuy nhiên, do có điều tiết gia tăng từ các thủy điện trên lưu vực, vì vậy nguồn nước cho sản xuất ở mùa kiệt năm nay được dự báo ở mức tương đương với năm 2020-2021, nguồn nước phụ thuộc vào việc vận hành của các đập thủy điện thượng nguồn. Khả năng mặn xâm nhập sớm, sâu, nước về ít ngay từ đầu mùa khô và có thể xảy ra những biến động bất thường ở bất cứ thời điểm nào do vận hành thủy điện.

Vì vậy, song song với xây dựng kế hoạch xuống giống phù hợp với điều kiện của vùng, các địa phương cần chủ động chuẩn bị các giải pháp ứng phó, phòng chống hạn mặn.

- Vùng thượng ĐBSCL: khai thác thuận lợi năm lũ nhỏ, chủ động xuống giống vụ Đông Xuân ngay khi lũ rút hoặc kết thúc vụ Thu Đông, Đối với vùng cao, vùng có khả năng bảo vệ tốt thì lũ rút đến đâu xuống giống đến đó. Vùng thấp có thể chủ động bơm tát, rút ngắn thời gian giữa 2 vụ.

- Vùng giữa ĐBSCL: Thời gian xuống giống vụ Đông Xuân nguồn nước cơ bản vẫn đảm bảo với vận hành hợp lý các công trình kiểm soát mặn và tích nước, khi lấy ngọt hoặc tưới cho cây trồng cần kiểm tra chặt chẽ độ mặn, nhất là đối với cây ăn quả.

- Vùng ven biển ĐBSCL: mặn xuất hiện sớm và kéo dài có thể làm ảnh hưởng đến nguồn nước và sản xuất ở các hệ thống thủy lợi ven biển như Gò Công, Bắc Bến Tre, vùng ven biển Trà Vinh và hệ thống Long Phú-Tiếp Nhật. Cần chuẩn bị các phương án đảm bảo nguồn nước trong thời gian hạn mặn.

4. KẾT LUẬN - KIẾN NGHỊ

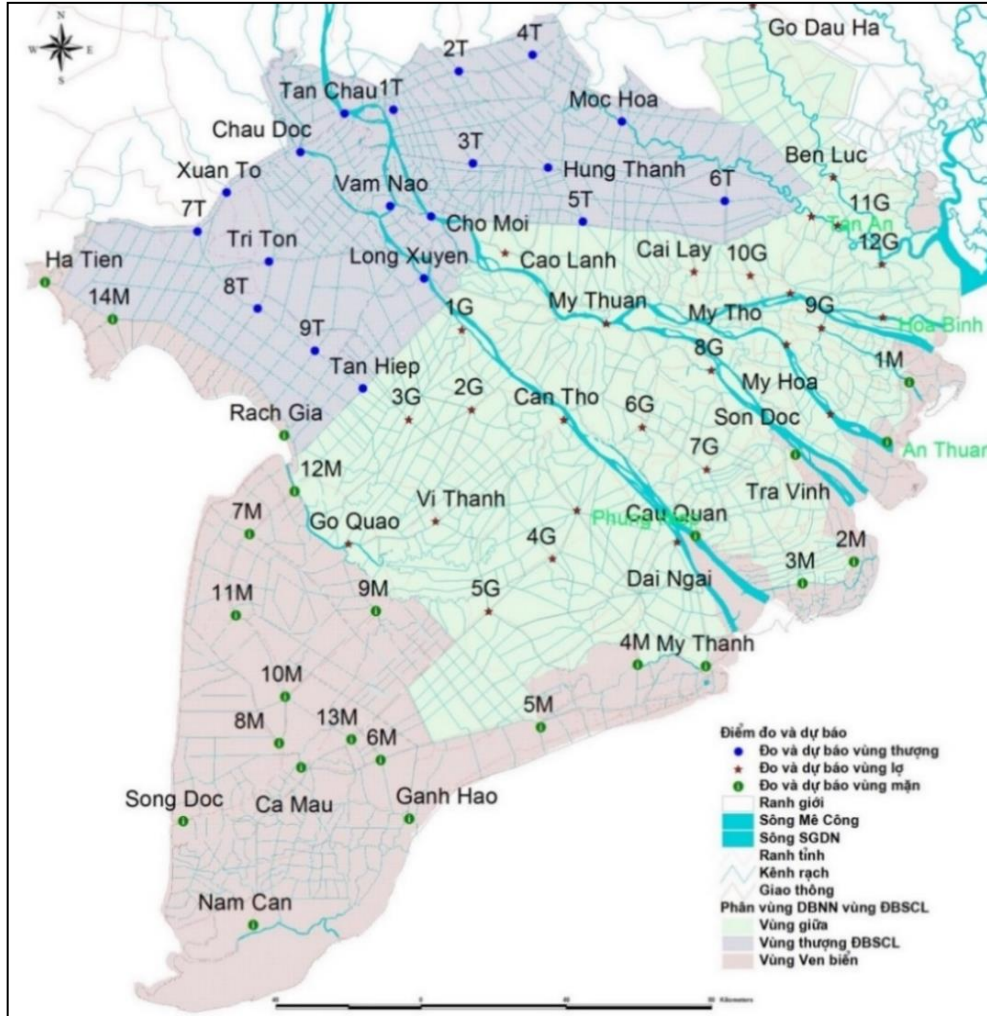
Cập nhật dự báo dòng chảy về đồng bằng mùa kiệt năm 2021-2022 đến hiện nay cho thấy, tiềm năng nguồn nước có thuận lợi hơn do ảnh hưởng mưa cuối mùa, tuy nhiên các thay đổi về xâm nhập mặn được xem là ít thay đổi so với các dự báo trước đó do ảnh hưởng của biến đổi lòng dẫn, vận hành tích nước bất thường, xâm nhập mặn mùa khô năm 2022 tương tự như 2020-2021, mặn xâm nhập sớm, sâu và có thể diễn biến bất thường. Để đề phòng các rủi ro do hạn, mặn gây ra, các địa phương cần có kế hoạch chủ động sản xuất, bố trí mùa vụ, vận hành hệ thống công trình hợp lý, chuẩn bị các giải pháp ứng phó ngay từ đầu mùa khô. Đồng thời tăng cường công tác giám sát mặn, cập nhật các bản tin dự báo thường xuyên để điều chỉnh kế hoạch phù hợp với các diễn biến nguồn nước.

VIỆN KHOA HỌC THỦY LỢI MIỀN NAM

Ghi chú :

- Việc dự báo nguồn nước mùa khô đang được thực hiện tại Viện Khoa học Thủy lợi miền Nam theo sự phân giao nhiệm vụ của Bộ. Bản tin dự báo sẽ được tiếp tục cập nhật các tuần kế tiếp và được đăng trên Website: <http://www.siwrr.org.vn>
- Ngoài ra để phục vụ kịp thời cho sản xuất, kính đề nghị các địa phương có các thông tin về tình hình xâm nhập mặn, nguồn nước, sản xuất hoặc có yêu cầu khác xin gửi về Viện theo email: dbnn.dbscl19@gmail.com
- Khi cần liên hệ gấp, xin vui lòng gọi tới: 1) Ông Trần Minh Tuấn (di động: 0913 888 478); 2) Ông Tô Quang Toàn (di động: 0918 000 377)/.

Phụ lục 1: Bản đồ vị trí dự báo nguồn nước các vùng trên đồng bằng



Phụ lục 2: Cập nhật mực nước lớn nhất các vùng trên ĐBSCL

STT	Trạm	03/02	Ngày dự báo						
			04/02	05/02	06/02	07/02	08/02	09/02	10/02
I. Vùng Thượng đồng bằng									
1	1T	1,35	1,30	1,22	1,17	1,13	1,07	1,04	1,03
2	2T	0,97	0,93	0,89	0,83	0,77	0,71	0,65	0,64
3	3T	1,05	1,01	0,95	0,88	0,83	0,77	0,73	0,75
4	4T	0,74	0,73	0,70	0,66	0,62	0,57	0,51	0,48
5	5T	1,13	1,10	1,06	1,00	0,97	0,92	0,89	0,88
6	6T	0,86	0,84	0,81	0,77	0,74	0,71	0,68	0,66
7	7T	0,47	0,46	0,44	0,41	0,37	0,34	0,32	0,30
8	8T	0,46	0,45	0,42	0,38	0,33	0,30	0,28	0,29
9	9T	0,57	0,54	0,51	0,46	0,41	0,39	0,38	0,39
10	Châu Đốc	1,70	1,65	1,56	1,51	1,47	1,42	1,38	1,37
11	Chợ Mới	1,56	1,50	1,40	1,34	1,29	1,25	1,22	1,21
12	Hưng Thạnh	1,01	0,98	0,94	0,88	0,84	0,79	0,75	0,74
13	Long Xuyên	1,88	1,82	1,72	1,58	1,56	1,52	1,48	1,46
14	Mộc hóa	0,82	0,81	0,78	0,74	0,71	0,66	0,62	0,59
15	Tân Châu	1,56	1,49	1,41	1,37	1,33	1,28	1,23	1,22
16	Tân Hiệp	0,55	0,52	0,49	0,44	0,38	0,38	0,38	0,40

STT	Trạm	Ngày dự báo							
		03/02	04/02	05/02	06/02	07/02	08/02	09/02	10/02
17	Tri Tôn	0,59	0,58	0,54	0,50	0,45	0,42	0,41	0,41
18	Vàm Nao	1,66	1,60	1,52	1,44	1,40	1,36	1,32	1,32
19	Xuân Tô	0,57	0,55	0,52	0,47	0,44	0,40	0,38	0,38
II. Vùng Giữa đồng bằng									
1	1G	1,62	1,55	1,43	1,29	1,22	1,21	1,18	1,17
2	2G	0,80	0,78	0,77	0,72	0,69	0,67	0,66	0,68
3	3G	0,55	0,53	0,50	0,46	0,39	0,39	0,40	0,42
4	4G	0,81	0,77	0,70	0,61	0,52	0,51	0,51	0,53
5	5G	0,48	0,46	0,44	0,40	0,32	0,27	0,28	0,28
6	6G	1,62	1,55	1,45	1,31	1,25	1,18	1,11	1,07
7	7G	0,48	0,43	0,38	0,33	0,27	0,36	0,41	0,47
8	8G	1,67	1,60	1,51	1,43	1,39	1,32	1,26	1,20
9	9G	1,38	1,30	1,16	1,01	0,97	0,98	1,00	1,04
10	10G	1,21	1,16	1,06	1,00	0,95	0,90	0,88	0,86
11	11G	1,21	1,16	1,09	1,02	0,97	0,89	0,82	0,76
12	12G	1,43	1,36	1,32	1,22	1,15	1,04	0,95	0,84
13	Bến Lức	1,25	1,18	1,09	0,95	0,91	0,87	0,86	0,85
14	Cai Lậy	1,36	1,31	1,24	1,17	1,14	1,09	1,07	1,05
15	Cần Thơ	1,60	1,53	1,41	1,26	1,21	1,15	1,12	1,11
16	Cao Lãnh	1,53	1,46	1,37	1,29	1,24	1,19	1,17	1,17
17	Đại Ngãi	1,94	1,85	1,73	1,61	1,48	1,35	1,25	1,16
18	Gò Dầu Hạ	0,94	0,88	0,80	0,68	0,65	0,64	0,64	0,69
19	Gò Quao	0,69	0,67	0,63	0,58	0,52	0,54	0,55	0,57
20	Hòa Bình	1,59	1,50	1,45	1,37	1,30	1,21	1,09	0,99
21	Mỹ Hoá	1,59	1,54	1,42	1,35	1,28	1,23	1,16	1,09
22	Mỹ Tho	1,71	1,66	1,53	1,49	1,38	1,30	1,20	1,09
23	Mỹ Thuận	1,61	1,55	1,44	1,34	1,29	1,23	1,16	1,13
24	Phụng Hiệp	1,29	1,22	1,12	0,96	0,91	0,84	0,80	0,78
25	Sơn Đốc	1,75	1,67	1,61	1,53	1,40	1,30	1,20	1,12
26	Tân An	1,34	1,29	1,22	1,16	1,09	1,02	0,94	0,87
27	Vị Thanh	0,67	0,63	0,60	0,54	0,46	0,47	0,49	0,51
III. Vùng ven biển									
1	1M	1,63	1,56	1,52	1,42	1,35	1,24	1,16	1,06
2	2M	1,73	1,65	1,52	1,45	1,35	1,26	1,18	1,10
3	3M	1,78	1,70	1,58	1,46	1,34	1,24	1,14	1,05
4	4M	1,86	1,78	1,65	1,53	1,41	1,29	1,17	1,09
5	5M	1,86	1,73	1,61	1,48	1,43	1,32	1,22	1,14
6	6M	1,31	1,22	1,12	0,97	0,96	0,91	0,89	0,92
7	7M	0,53	0,51	0,46	0,39	0,31	0,32	0,33	0,35
8	8M	0,60	0,57	0,53	0,48	0,45	0,44	0,45	0,46
9	9M	0,45	0,43	0,40	0,35	0,30	0,32	0,33	0,35
10	10M	0,56	0,54	0,50	0,45	0,42	0,41	0,42	0,42
11	11M	0,53	0,51	0,47	0,42	0,37	0,36	0,37	0,38
12	12M	0,91	0,81	0,68	0,53	0,48	0,55	0,58	0,61

STT	Trạm	Ngày dự báo							
		03/02	04/02	05/02	06/02	07/02	08/02	09/02	10/02
13	13M	0,50	0,49	0,45	0,42	0,39	0,37	0,29	0,28
14	14M	0,32	0,31	0,29	0,27	0,24	0,20	0,18	0,17
15	An Thuận	1,72	1,63	1,60	1,48	1,39	1,27	1,19	1,12
16	Cà Mau	0,90	0,84	0,77	0,68	0,64	0,64	0,66	0,70
17	Cầu Quan	1,83	1,75	1,59	1,49	1,36	1,28	1,21	1,14
18	Gành Hào	2,13	2,01	1,83	1,75	1,67	1,57	1,48	1,40
19	Hà Tiên	0,38	0,36	0,32	0,28	0,24	0,20	0,17	0,16
20	Mỹ Thanh	2,00	1,92	1,75	1,67	1,52	1,40	1,30	1,20
21	Năm Căn	1,67	1,60	1,44	1,24	1,22	1,17	1,13	1,09
22	Rạch Giá	0,38	0,36	0,32	0,28	0,24	0,20	0,17	0,16
23	Sông Đốc	1,18	1,11	1,00	0,92	0,96	0,99	1,01	1,03
24	Trà Vinh	1,91	1,84	1,76	1,65	1,58	1,49	1,40	1,33

Phụ lục 3: Cập nhật và dự báo độ mặn lớn nhất một số trạm chính vùng trên ĐBSCL

Ngày	03/02	04/02	05/02	06/02	07/02	08/02	09/02	10/02
An Thuận	18,4	18,11	17,71	17,21	16,47	15,76	15,37	15,98
Cà Mau	14,96	15,11	15,23	15,31	15,36	15,43	15,58	15,79
Cầu Quan	4,33	4,12	3,13	2,28	2,33	2,3	2,41	2,8
Gành Hào	17,5	17,32	17,06	16,88	16,63	16,43	16,3	16,16
Mỹ Thanh	7,91	7,76	7,44	7,15	6,98	6,92	6,88	6,87
Năm Căn	20,4	20,88	21,76	22,73	23,41	23,74	23,97	23,95
Sông Đốc	26,83	26,56	26,38	26,34	26,23	26,14	26,02	25,91
Trà Vinh	3,91	3,82	3,69	3,56	3,49	3,6	3,68	3,72
Gò Quao	3,48	3,61	3,75	3,93	4,3	4,54	4,88	4,98
Vàm Kênh	15,51	15,54	15,39	15,05	14,85	14,89	15,16	16,23